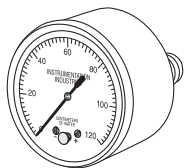


## I Recommandations de nettoyage

1. **NE PAS** immerger le manomètre dans tout liquide que ce soit.
2. **Nettoyage de l'étui du manomètre**  
Essuyez l'extérieur de l'étui du manomètre avec une lingette bactéricide ou virucide.
3. **Nettoyage du verre du manomètre**  
**NE PAS** utiliser d'alcool ni de solution à base de phénols sur le verre. Essuyez délicatement le verre avec une lingette bactéricide ou virucide.

## J Spécifications du produit



NS 120P-TRS

Manomètre de 120 cm H<sub>2</sub>O

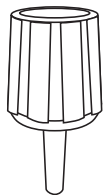
**Connexion** : NPT de 1/4po arrière (*Filetage national standard*)

**Marques** : Lecture 0 - 120cm H<sub>2</sub>O en marques de 2 cm

**Emballage** : Individuel

### Disponible :

NS-SC - Smooth Crystal Remplacement pour le NS 120P-TRS



BE 148-1

(*Non inclus. Disponible sur [iiimedical.com](http://iiimedical.com)*)

**Adaptateur de pression**

**S'adapte au** : Raccord NPT de 1/4po (*Filetage national standard*) au raccord de tube de 1/8po :

**Matériau** : Polycarbonate

**Emballage** : Individuel



Instrumentation  
Industries, Inc.

# Manomètre

Consignes  
d'installation  
et d'utilisation



## NS 120P-TRS



Consultez le [iiimedical.com/symbols.pdf](http://iiimedical.com/symbols.pdf)  
afin d'obtenir le Glossaire des symboles utilisés sur  
l'étiquetage d'Instrumentation Industries, Inc.



Fabriqué pour :

**Instrumentation  
Industries, Inc.**

2990 Industrial Blvd. • Bethel Park, PA 15102

Sans frais aux É.-U. : 1-800-633-8577

Entreprise : 1-412-854-1133

Télécopieur sans frais aux É.-U. : 1-877-633-8661

Télécopieur : 1-412-854-5668

Courriel : [sales@iiimedical.com](mailto:sales@iiimedical.com)

[iiimedical.com](http://iiimedical.com)

## Un usage réutilisable

- N'est pas fabriqué avec du latex de caoutchouc naturel
- N'est pas fabriqué avec du phtalate de bis(2-éthylhexyle) (DEHP)

These user instructions are available in English  
at [iiimedical.com](http://iiimedical.com)

Ces instructions d'utilisation sont disponibles  
en anglais à [iiimedical.com](http://iiimedical.com)



## A Indications d'utilisation

Le moniteur de pression des voies aériennes de la Série NS 120P-TRS de Instrumentation Industries, Inc, est un appareil utilisé pour surveiller la pression dans les voies aériennes chez le patient au cours d'un processus de ventilation avec un appareil de réanimation manuel ou un ballon/masque.

## B Contre-indications

Le NS 120P-TRS ne doit pas être utilisé si une lecture de pression négative est requise.

## E Consignes d'utilisation

1. Veillez à ce que l'**Aiguille** soit à zéro. Remettre à zéro, le cas échéant. (Voir le Panneau H)
2. Appliquez du **Ruban de téflon** aux **Filets** du manomètre. (voir le Panneau G)
3. Fixez une longueur de **petit tube alésé** directement au **manomètre** à l'arrière du **1/4po Raccord NPT** à l'aide de l'**Adaptateur de manomètre BE 148-1** (non inclus)\*. (Panneau F — Image 1)
4. Branchez l'autre extrémité du **petit tube alésé** à l'**Adaptateur de pression**. (Panneau F — Image 1)
5. Le manomètre vous permettra d'obtenir des lectures de pression.

L'adaptateur de pression \*BE 148-1 est disponible auprès de Instrumentation Industries, Inc. — [iiimedical.com](http://iiimedical.com)

## F Configuration pour le NS-120P-TRS

### NS 120P-TRS

Utilisé avec le **Ballon de réanimation**

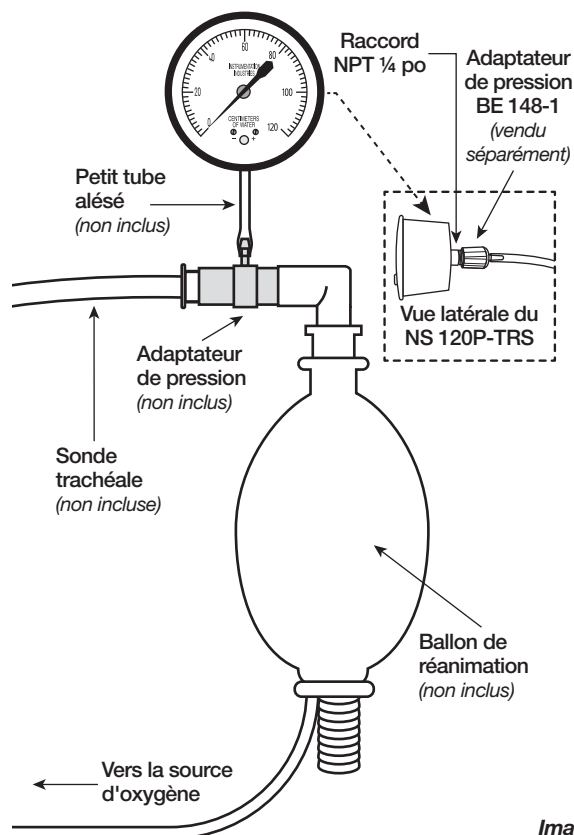


Image 1

## C AVERTISSEMENT!

Utilisez un filtre, un clapet anti-retour ou une connexion à distance pour empêcher la contamination de l'appareil.

## D Remarque :

**Note 1 :** Le NS 120P-TRS surveille uniquement la pression positive et ne peut être utilisé pour mesurer la pression sous vide.

**Note 2 :** Ne pas dépasser la lecture de pression maximale comme indiqué sur le manomètre. Si la pression dépasse 120cm H<sub>2</sub>O, le fonctionnement interne du manomètre pourrait être endommagé et détruit si la pression maximale est dépassée.

## G Instructions d'installation du manomètre avec raccord NPT de 1/4 po

Manipulez le manomètre avec soin. Faire tomber ou secouer le manomètre l'endommagera.

1. Avant de procéder à l'installation, vous **DEVEZ** appliquer au moins deux couches de ruban téflon aux filets. (Image 2)
2. **SERREZ À LA MAIN** le manomètre en place.
3. Placez une clé sur le raccord carré à côté de l'étui du manomètre pour terminer la procédure de serrage. (Image 3)

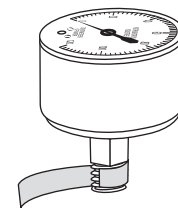


Image 2

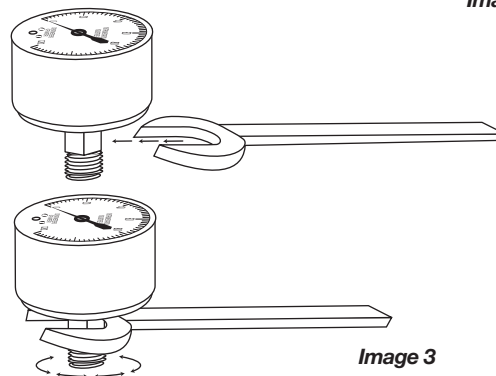


Image 3

### Remarques :

- **TOUJOURS** utiliser une clé pour serrer un **Manomètre** avec un **raccord NPT de 1/4 po** en place.
- **NE JAMAIS** appliquer de force sur l'étui du manomètre pour le serrer en place.
- **NE PAS** trop serrer le raccord à l'intérieur des **Adaptateurs de plastique!**

## H Comment « Remettre à zéro » un manomètre

Si l'**Aiguille** s'est écartée de la lecture zéro, elle peut alors être réinitialisée.

1. Soulevez délicatement le **bouchon en plastique** (lentille claire). (Image 4)
2. Insérez une **lame de tournevis plat** dans la vis de fixation située à la position 6 heures. (Image 5)
3. Tournez la vis dans la direction qui permet à l'aiguille de traverser le moins de distance pour revenir à zéro. (Image 5)
4. Remplacez le **bouchon en plastique**.

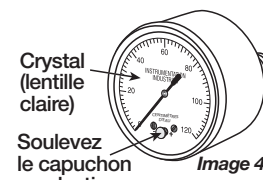


Image 4

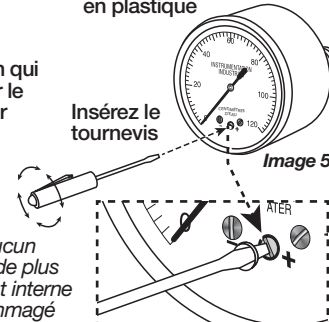


Image 5

**Remarque :** Vous ne devriez en aucun cas essayer de déplacer l'**aiguille** de plus de 180° degrés. Le fonctionnement interne du manomètre pourrait être endommagé et détruit.